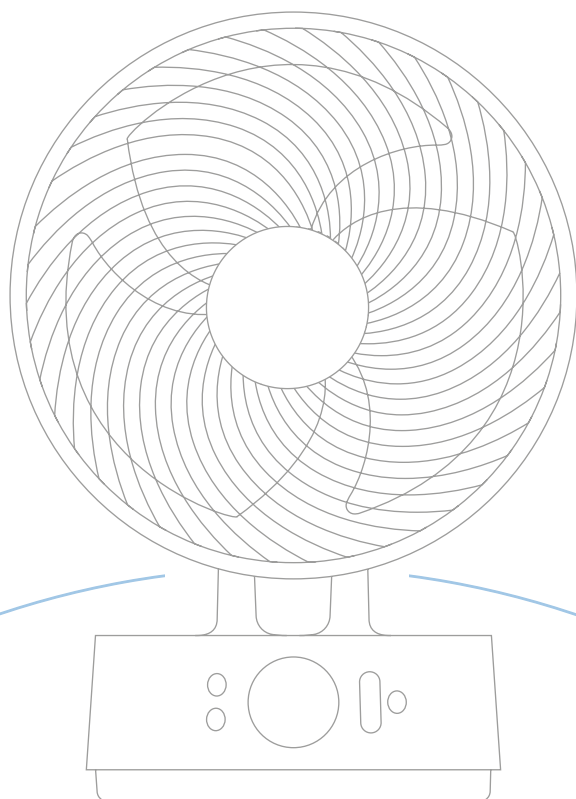




MeacoFan Sefte®6

Draagbare luchtcirculator op batterijen

Gebruiksaanwijzing



Bedankt dat u voor Meaco hebt gekozen, we stellen dat zeer op prijs. We hebben de Sefte gebouwd.® Ons assortiment luchtcirculatoren is het resultaat van jarenlang onderzoek en feedback van klanten. We hebben het perfecte koelproduct voor u en uw gezin ontwikkeld, dat niet alleen zorgt voor verbeterde koeling, maar ook functioneel is en naadloos in uw huis past.

Deze handleiding bevat belangrijke informatie over het gebruik en onderhoud van uw luchtcirculator. Neem even de tijd om deze handleiding door te lezen, zodat u optimaal kunt profiteren van de vele voordelen en functies van uw luchtcirculator.

Inhoud

Veiligheidsinformatie.....	1
Registreer uw Meaco-garantie.....	3
Wat is inbegrepen?.....	4
Productidentificatie.....	5
Operatie.....	6
Batterijmodus.....	9
Onderhoud.....	11
Opslag.....	13
Probleemoplossing.....	13
Meaco klantenservice.....	14
Specificaties.....	14
Garantievoorwaarden.....	15

Veiligheidsinformatie

Belangrijke veiligheidsinstructies



Deze luchtcirculator mag niet worden gebruikt in ruimten onder de volgende omstandigheden: potentieel explosieve atmosfeer, agressieve atmosfeer, een hoge concentratie oplosmiddelen of een extreem hoge stofconcentratie.

Magneten:De afstandsbediening bevat magneten. Let op het volgende: Pacemakers en defibrillatoren kunnen door magneten worden beïnvloed. Als dit voor u geldt, stop de afstandsbediening dan niet in uw zak en waarschuw iedereen die de luchtcirculator of de afstandsbediening mogelijk gaat gebruiken dat deze een magneet bevat. Creditcards en datakaarten kunnen ook door magneten worden beïnvloed en mogen niet in de buurt van de afstandsbediening van de luchtcirculator worden geplaatst.

Houd kinderen uit de buurt:Laat kinderen niet met of in de buurt van dit apparaat spelen, aangezien dit tot letsel kan leiden. Zorg ervoor dat het apparaat ontoegankelijk is voor kinderen wanneer er geen toezicht is. Dit apparaat is niet bedoeld voor gebruik door personen (inclusief kinderen) met beperkte fysieke, zintuiglijke of mentale vermogens, of gebrek aan ervaring en kennis, tenzij zij onder toezicht staan of instructies hebben gekregen over het gebruik van het apparaat van een persoon die verantwoordelijk is voor hun veiligheid.

Bescherm de netadapter tegen beschadiging:Gebruik een apparaat nooit met een beschadigde netadapter, aangezien dit elektrische gevaren of brandgevaar kan opleveren. Als de netadapter beschadigd is, moet deze worden vervangen door een netadapter van hetzelfde type en dezelfde stroomsterkte.

Verlengsnoeren:Verlengsnoeren moeten geaard zijn en de juiste spanning aan het apparaat kunnen leveren.

Voorzichtig behandelen:Laat de luchtcirculator niet vallen, gooi hem niet weg en stoot er niet tegenaan. Ruwe behandeling kan de onderdelen of de bedrading beschadigen en een gevaarlijke situatie creëren.

Ren op een stabiele ondergrond:Gebruik de luchtcirculator altijd op een stabiele, vlakke ondergrond, bijvoorbeeld de vloer of een stevig aanrecht, zodat de luchtcirculator niet kan vallen en letsel kan veroorzaken.

Houd elektrische componenten droog:Zorg ervoor dat er nooit water in de elektrische onderdelen van de luchtcirculator komt. Als deze onderdelen om welke reden dan ook nat worden, droog ze dan grondig af voordat u de luchtcirculator weer gebruikt. Gebruik de luchtcirculator bij twijfel niet en raadpleeg een gekwalificeerde elektricien of een door Meaco erkende technicus.

De operator moet de bedieningshandleiding beschikbaar stellen aan de gebruiker en ervoor zorgen dat de gebruiker de handleiding begrijpt.

Instructies met betrekking tot WEEE



Correcte verwijdering van dit product (afval van elektrische en elektronische apparatuur)

Deze markering geeft aan dat dit product of de bijbehorende accessoires na afloop van hun levensduur niet bij het gewone huisvuil mogen worden weggegooid. Om mogelijke schade aan het milieu of de volksgezondheid door ongecontroleerde afvalverwerking te voorkomen, dient u deze artikelen gescheiden van ander afval in te leveren en op een verantwoorde manier te recyclen. Zo wordt het duurzame hergebruik van grondstoffen bevorderd. Gebruikers kunnen contact opnemen met de winkel waar ze dit product hebben gekocht of met hun gemeente voor informatie over waar en hoe ze deze artikelen op een milieuvriendelijke manier kunnen recyclen.

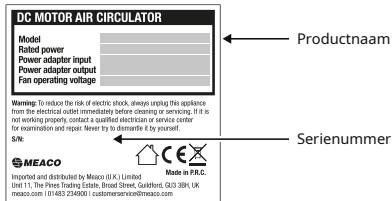
Conformiteitsverklaring

Hierbij verklaart Meaco dat deze radioapparatuur voldoet aan Richtlijn 2014/35/EU en aan de relevante wettelijke voorschriften. De volledige tekst van de EU-conformiteitsverklaring en de Britse conformiteitsverklaring is beschikbaar op het volgende internetadres:
<https://www.meaco.com/pages/compliance-data>.

Registreer uw Meaco-garantie.

Uw Meaco luchtcirculator wordt geleverd met 3 jaar gratis garantie. Registreer uw gegevens online en u bent gedurende 3 jaar vanaf de aankoopdatum gedekt voor onderdelen en arbeid, onder voorbehoud van de garantievoorwaarden.

Waar vind ik het serienummer van uw luchtcirculator?



Het serienummer vindt u op het typeplaatje aan de onderkant van uw luchtcirculator.

Bewaar een kopie van uw aankoopbewijs goed, u moet dit aan onze klantenservice laten zien als u een garantieclaim wilt indienen.

Mogelijkheden om uw Meaco-garantie te registreren



Registreer online

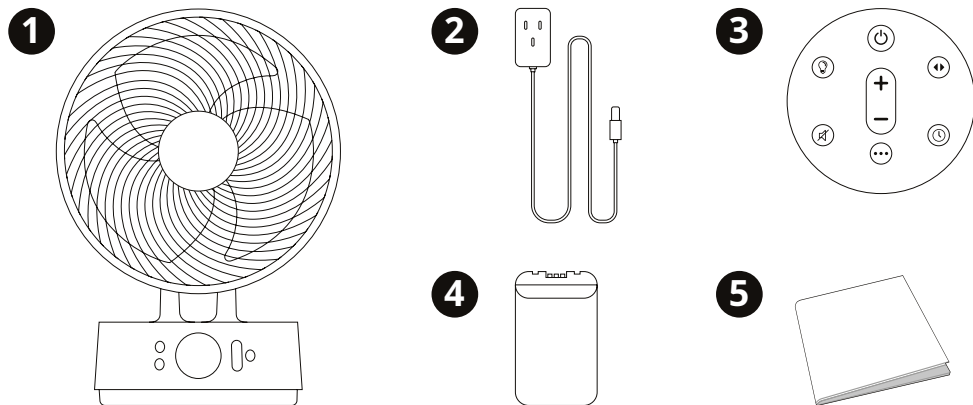
Bezoek onze website om uw gratis 3-jarige garantie online te registreren: <https://www.meaco.com/pages/register-your-warranty>

Aanmelden per telefoon

Bel onze klantenservice om uw gratis 3-jarige garantie telefonisch te registreren: 01483 234900. Openingstijden: maandag t/m vrijdag van 9:00 tot 17:30 uur.

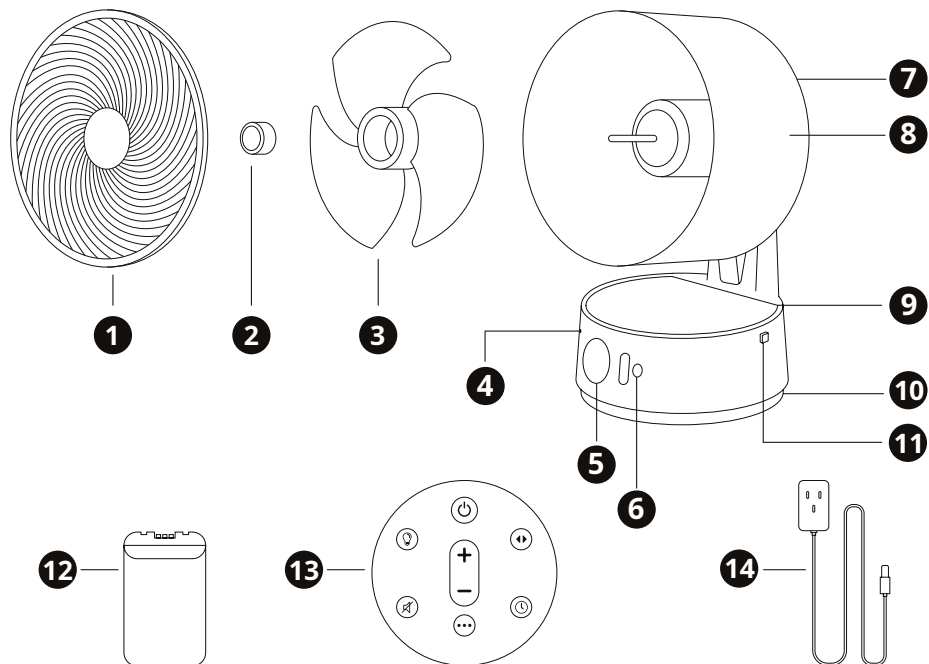
Wat is inbegrepen?

Pak de luchtcirculator voorzichtig uit. Houd al het verpakkingsmateriaal buiten bereik van kinderen. We raden aan de luchtcirculator plat in te pakken en de doos te bewaren voor het geval u deze in de toekomst nodig heeft.



1. Meaco Seftex®6 inch draagbare luchtcirculator op batterijen
2. Netadapter
3. Afstandsbediening
4. Batterijpakket
5. Gebruiksaanwijzing

Productidentificatie



1. Voorgrille

2. Vergrendelingsdop

3. Bladen

4. Batterijstatuslampje

5. Weergave

6. Interface

7. Handvat

8. Achtergrille

9. Batterijcompartimentdeksel

10. Ingang voor netadapter

11. Ontgrendelingsknop voor het batterijcompartiment

12. Batterijpakket

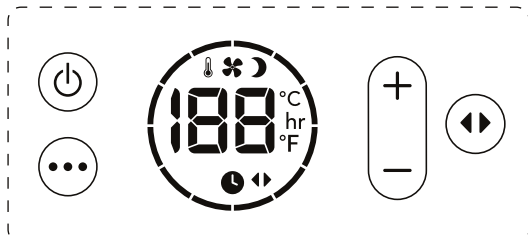
13. Afstandsbediening

14. Netadapter

Operatie

Wanneer de luchtcirculator op het stopcontact wordt aangesloten, geeft deze een pieptoon en gaat het batterijstatuslampje boven de aan/uit-knop branden; de luchtcirculator bevindt zich dan in de stand-bymodus.

Interface



Aan/uit-knop: Druk één keer op de standby-knop om de luchtcirculator in te schakelen en druk nogmaals op de standby-knop om de luchtcirculator uit te schakelen. Om de luchtcirculator uit te schakelen, haalt u de stekker uit het stopcontact.



Modus: Druk op de modusknop om door de 3 standen te schakelen: Normaal, Nacht en ECO.



Normaal

De luchtcirculator zal normaal functioneren op de geselecteerde ventilatorsnelheid tussen 1 en 12.



Nacht

De interface en het batterijstatuslampje gaan uit en de knoppen geven geen pieptoon meer bij het indrukken. De ventilatorsnelheid wordt elk uur met 1 stap verlaagd totdat deze ventilatorsnelheid 1 bereikt. Bij het wijzigen van een instelling (bijvoorbeeld de ventilatorsnelheid) gaat het display kort aan totdat de instelling is voltooid en vervolgens weer uit.



ECO

De ventilatorsnelheid past zich automatisch aan de kamertemperatuur aan.

Kamer temperatuur	<19°C	20°C	21°C	22°C	23°C	24°C	25°C	26°C	27°C	28°C	29°C	>30°C
Ventilatorsnelheid	1	2	3	4	5	6	7	8	9	10	11	12



Verhoog de ventilatorsnelheid:Druk op de knop '+ ventilatorsnelheid' om de ventilatorsnelheid te verhogen tussen 1 en 12. Wanneer snelheid 12 is bereikt, kunt u door nogmaals op deze knop te drukken de snelheid weer terugzetten naar 1.



Verlaag de ventilatorsnelheid:Druk op de knop '- ventilatorsnelheid' om de ventilatorsnelheid te verlagen tussen 1 en 12. Wanneer de snelheid 1 is bereikt, kunt u door nogmaals op deze knop te drukken de snelheid weer verhogen naar 12.

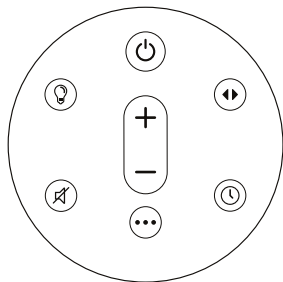


Horizontale oscillatie:Druk op de horizontale knop om de horizontale oscillatie in te schakelen.

Verticale oscillatie:Stel de luchtcirculatiekop handmatig bij om de verticale hoek te wijzigen.

Nadat een instelling is aangepast, zal de interface terugkeren naar de weergave van de kamertemperatuur en de ingestelde modus (tenzij de nachtmodus is ingeschakeld, in welk geval de interface wordt uitgeschakeld).

Afstandsbediening



- Verwijder het plastic lipje voordat u de afstandsbediening gebruikt.
- De afstandsbediening is magnetisch en kan in het midden van het frontpaneel van de luchtcirculator worden bevestigd - zorg ervoor dat de knoppen naar binnen wijzen.
- De afstandsbediening heeft een bereik van ongeveer 4 meter.

De volgende functies zijn alleen beschikbaar via de afstandsbediening.



Timer: Gebruik de timerknop om een aan- of uittimer in te stellen. Om de aan- of uittimer te verwijderen, drukt u op de timerknop totdat '00 uur' verschijnt.

Timer aan

Wanneer de luchtcirculator in de stand-bymodus staat, kunt u met de timerknop een tijdsduur instellen tussen 1 en 12 uur. Zodra het gewenste aantal uren op het display is bereikt, geeft de luchtcirculator twee pieptonen. Op het scherm wordt het aantal uren weergegeven waarop de luchtcirculator moet inschakelen, bijvoorbeeld '03 uur'.

Timer uit

Wanneer de luchtcirculator aan staat, kunt u met de timerknop een tijdsduur van 1 tot 12 uur instellen waarna de luchtcirculator automatisch uitschakelt. Zodra het gewenste aantal uren op het display is bereikt, geeft de luchtcirculator twee pieptonen (tenzij deze in de nachtmodus staat). Op het scherm verschijnt een timersymbool onder de kamertemperatuur. In de nachtmodus wordt het scherm uitgeschakeld.



Licht: Druk op de lichtknop om het display en het batterijstatuslampje boven de aan/uit-knop uit te schakelen. Druk nogmaals om ze weer in te schakelen.



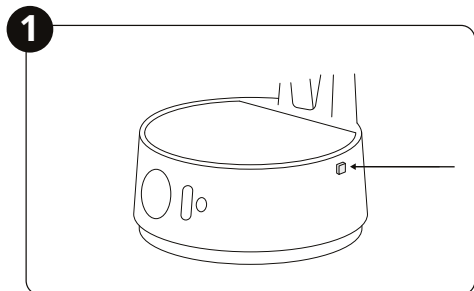
Stom: Druk op de mute-knop om de knoppen op de luchtcirculator uit te schakelen. De luchtcirculator geeft een pieptoon wanneer de mute-knop wordt ingedrukt en stopt vervolgens met piepen wanneer andere knoppen worden ingedrukt. Druk nogmaals op de mute-knop om het geluid weer in te schakelen. Houd de mute-knop langer dan 5 seconden ingedrukt om de temperatuur op het display te wijzigen tussen °C en °F.

Batterijmodus

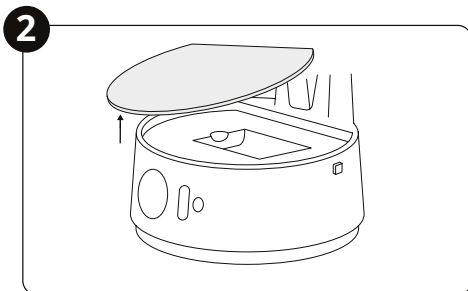
De luchtcirculator kan uitsluitend op batterijen werken, waardoor de netadapter niet nodig is.

- Vereist batterijtype: oplaadbare Li-ionbatterij van 2500 mAh.

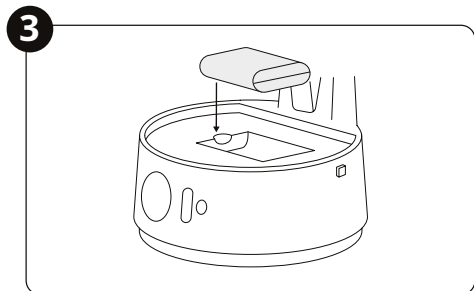
Batterijinstallatie



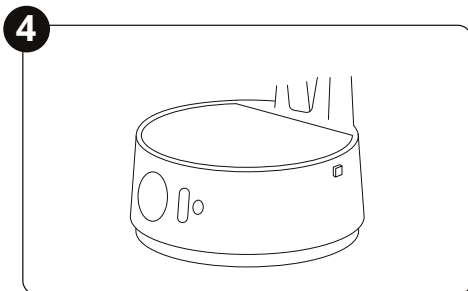
Druk op de knop aan de rechterkant van de luchtcirculator om het deksel te ontgrendelen.



Verwijder het deksel van het batterijcompartiment.



Plaats het batterijpakket in het batterijcompartiment.



Plaats het deksel van het batterijcompartiment terug.

De batterij opladen

Tijdens het opladen van de batterij kan het werkelijke energieverbruik hoger zijn dan de waarden in de specificaties.

Het duurt ongeveer 3 uur om de batterij volledig op te laden.

Om de batterij op te laden, moet u ervoor zorgen dat de batterij in de luchtcirculator is geplaatst (zoals hierboven beschreven) en de luchtcirculator met behulp van de netadapter op het stopcontact aansluiten.

Batterijstatus

Boven de aan/uit-knop op de interface van de luchtcirculator bevindt zich een ledlampje dat de batterijstatus aangeeft.

Effen wit	Volledig opgeladen
Knipperend wit	Opladen - minder dan 100% opgeladen
Effen rood	Minder dan 20% toeslag
Knipperend rood	Minder dan 10% toeslag

Batterijduur

Batterijduur		
Ventilatorsnelheid	Geen trilling	Volledige oscillatie
1	26,5 uur	5,5 uur
2	21 uur	5 uur
3	18 uur	5 uur
4	17 uur	5 uur
5	15 uur	4,5 uur
6	13 uur	4 uur
7	11 uur	4 uur
8	9 uur	4 uur
9	7,5 uur	4 uur
10	7 uur	3,5 uur
11	5 uur	3,5 uur
12	4,5 uur	3 uur

Batterij disclaimer

Lithium-ionbatterijen zijn ontworpen om continu te worden opgeladen. Als dit consequent gebeurt, blijven ze optimaal presteren. Als de batterij langer dan 3 maanden niet wordt opgeladen, neemt de prestatie met 50% af. Vanwege de aard van onze producten is het zeer waarschijnlijk dat de batterij gedurende de winterperiode niet wordt opgeladen en daardoor een prestatievermindering ondervindt. We raden u daarom aan uw ventilator elke 3 maanden 1,5 uur op te laden. Als u dit vergeet en merkt dat de prestatie van de batterij is afgenomen, kunt u een nieuwe lithium-ionbatterij aanschaffen.

De accu's die we in onze ventilatoren gebruiken, zijn de meest recente lithiumaccu's. De hierboven aangegeven prestatievermindering is inherent aan dit type accu. We gebruiken lithium-ionaccu's omdat dit de meest efficiënte accu's zijn. Ze zijn oplaadbaar en laden in de kortst mogelijke tijd op, waardoor de energiekosten tot een minimum beperkt blijven. Wij zijn er daarom van overtuigd dat de voordelen van het gebruik van lithium-ionaccu's opwegen tegen de nadelen.

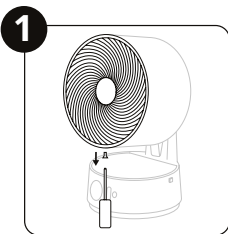
Onderhoud

Het reinigen van uw luchtcirculator

Om ervoor te zorgen dat uw luchtcirculator altijd optimaal presteert, is het belangrijk deze regelmatig schoon te maken.

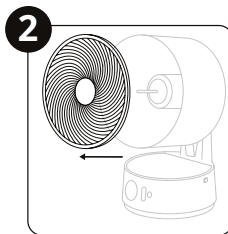
- Haal altijd de stekker van uw luchtcirculator uit het stopcontact voordat u deze schoonmaakt.
- Zorg ervoor dat de luchtcirculator niet nat wordt.

Gebruik een zachte, droge doek om de binnen- en buitenkant van de luchtcirculator schoon te maken. Volg de onderstaande stappen om bij de ventilatorbladen te komen:

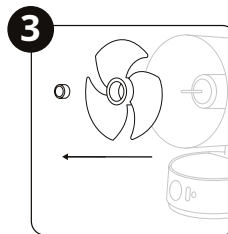


Met behulp van een schroevendraaier.

Draai de schroef aan de onderkant van de luchtcirculatiedop los.



Houd het rooster aan de linker- en rechterkant van de luchtcirculator vast en draai het tegen de klok in, om het rooster van de cilinderkop te verwijderen.



Draai de vergrendeling los. Dop in het midden van de luchtcirculator met de klok mee draaien naar Verwijder de ventilatorbladen.



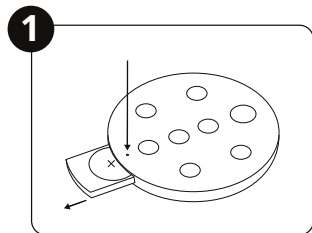
Keer de stappen om. hierboven om de luchtcirculator terug te plaatsen samen. Zorg ervoor dat De vergrendelingsdop is stevig vastgedraaid.

De batterij van de afstandsbediening vervangen

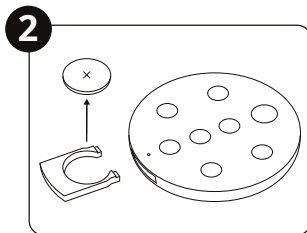
Als de afstandsbediening binnen 4 meter van de luchtcirculator niet werkt, vervang dan de batterij.

Batterijtype: CR2025 of CR2032. Volg de onderstaande stappen om de batterij te vervangen:

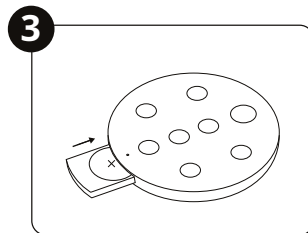
Houd batterijen buiten het bereik van kinderen!



Druk met het uiteinde van een paperclip op de veiligheidsvergrendeling (onder de modusknop) om het batterijcompartiment te openen.



Vervang de batterij en let daarbij op de juiste polariteit.



Plaats de batterij en het batterijcompartiment terug in de afstandsbediening.

Opslag

Als de luchtcirculator langer dan 3 maanden niet wordt gebruikt, raden we aan de accu 1,5 uur op te laden en deze vervolgens uit de luchtcirculator te verwijderen om prestatieverlies te voorkomen. 1,5 uur opladen is niet voldoende om de accu volledig op te laden, maar tot 50%, wat de optimale lading is om prestatieverlies te voorkomen. Herhaal dit oplaadproces eens in de 3 maanden. Bewaar de accu op een koele, droge plaats, buiten het bereik van kinderen.

Bewaar de luchtcirculator op een schone, droge plaats in de originele verpakking.

Tip! De luchtcirculator kan ook in de winter worden gebruikt om warme lucht effectiever in een kamer te verspreiden, of in combinatie met een luchtontvochtiger om droge lucht te circuleren en uw wasgoed sneller te drogen.

Probleemoplossing

Als u een probleem ondervindt met uw luchtcirculator, raadpleeg dan de onderstaande tabel en probeer de suggesties. Blijft het probleem aanhouden, neem dan contact op met Meaco.

Fout	Actie
De ventilatorbladen bewegen niet.	Controleer of de adapter correct is aangesloten.
Verhoogd geluidsniveau	Maak de ventilatorbladen schoon. Zorg ervoor dat de vergrendelingsdop goed vastgedraaid is.
E1	Neem contact op met Meaco
E2	Neem contact op met Meaco
E3	Neem contact op met Meaco
E4	Neem contact op met Meaco
E5	Neem contact op met Meaco

Meaco klantenservice

Heeft u een vraag over uw Meaco luchtcirculator? Neem dan contact op met onze klantenservice. Zij helpen u graag verder. Houd uw serienummer en de gegevens van waar en wanneer u de luchtcirculator heeft gekocht bij de hand.

Specificaties

Sommige specificaties kunnen verschillen, afhankelijk van hoe uw luchtcirculator wordt gevoed: via een netadapter of op batterijen. De onderstaande specificaties gelden voor gebruik met een netadapter. Ga voor de volledige lijst met specificaties naar eu.meaco.com. Informatie ter identificatie van het/de model(len) waarop de informatie betrekking heeft: MeacoFan Sefta®6 Draagbare luchtcirculators op batterijen.

Beschrijving	Symbol	Waarde	Eenheid
Maximale ventilatordebiet	F	[8.4]	M ₃ /min
Ventilatorvermogensingang	P	[8.1]	W
Servicewaarde	SV	[1.0]	(M ₃ /min)/W
Stroomverbruik in stand-bymodus	PSB4	[≤0,5]	W
Geluidsvermogen van de ventilator	LWA	[54]	dB(A)
Maximale luchtsnelheid	C	[4.2]	m <u>er</u> vrouw
Geluidsniveau	LWA	[22.7]	dB(A)
Spanning	-	[220-240]	V
Stroomverbruik	-	[18]	W
Afmetingen (HWD)	-	[211x181x324]	mm
Nettogewicht	-	[1.7]	kg
Meetnorm voor servicewaarde	Veordnung (EU) Nr. 206/2012 + (EU) Nr. 2016/2282 EN IEC 60879:2019 EN 50564:2011 EN 60704-1:2010 + A11:2012 EN IEC 60704-2-7:2020		

Contactgegevens voor meer informatie

Website: <https://meaco.com/pages/contact-us>
E-mail: customerservice@meaco.com Telefoon: 01483 234900
Adres: Unit 11, The Pines Trading Estate, Broad Street, Guildford, GU3 3BH, Verenigd Koninkrijk

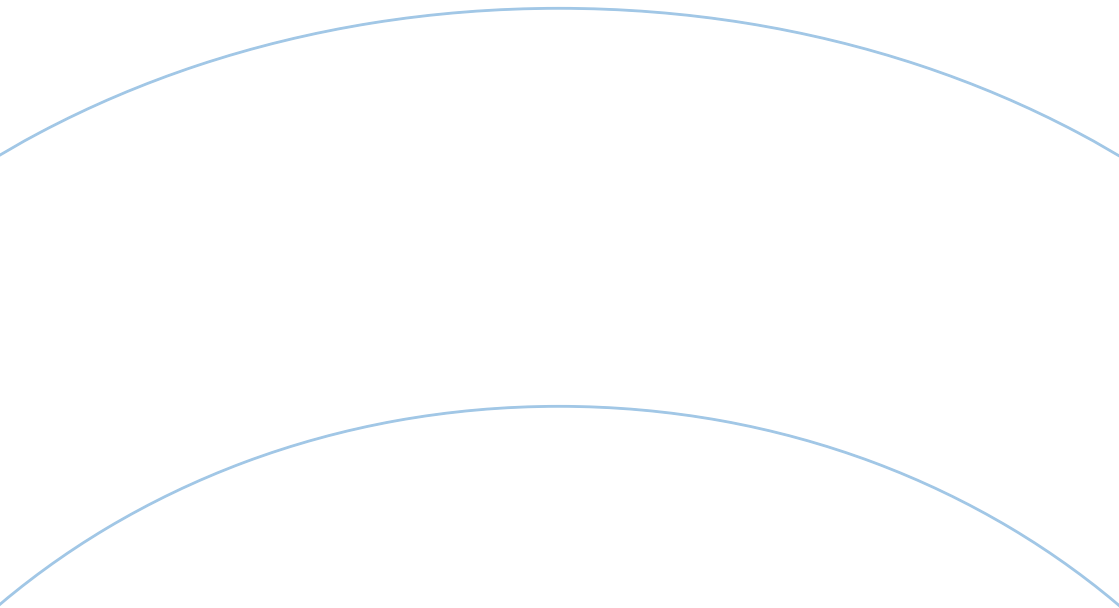
Garantievoorwaarden

Op uw luchtcirculator geldt een fabrieksgarantie van drie jaar vanaf de leveringsdatum. Binnen deze garantieperiode worden alle fabricagefouten kosteloos gerepareerd.

Het volgende is van toepassing:

1. Reparatie of vervanging van uw luchtcirculator of onderdelen daarvan tijdens de garantieperiode leidt niet tot verlenging van de garantieperiode.
2. Als uw luchtcirculator is geopend, gemanipuleerd of als er door uzelf of iemand anders dan een Meaco-technicus niet-originele onderdelen zijn gemonteerd, vervalt uw garantie. Dit geldt niet voor het verwijderen van het rooster van de luchtcirculator om de ventilatorbladen schoon te maken.
3. Onderdelen die onderhevig zijn aan normale slijtage, zoals de lithium-ionbatterij, de afstandsbediening en de netadapter, vallen niet onder de garantie.
4. De garantie is alleen geldig op vertoon van de originele, ongewijzigde en gedateerde aankoopbon. Indien u geen aankoopbewijs kunt overleggen, vervalt de garantie op uw luchtcirculator.
5. De garantie dekt geen schade die is veroorzaakt door handelingen die afwijken van de instructies in de handleiding of door nalatigheid.
6. De garantie dekt geen defecten die zijn veroorzaakt door vuil of door producten van derden.
7. Het gebruik van een schakelaar van een derde partij waarmee de luchtcirculator via het lichtnet wordt in- of uitgeschakeld, maakt de garantie ongeldig.
8. De garantie dekt geen schade door onopzettelijke oorzaken.
9. Alle vorderingen tot schadevergoeding, inclusief gevolgschade, worden niet in behandeling genomen.

Voor de volledige lijst met garantievoorwaarden kunt u terecht op: www.meaco.com/warranty-terms.



The mark of
responsible forestry